

ILUSTRACNÍ

ČESKÝ JAZYK

PŘIJÍMACÍ ZKOUŠKA KE 4LETÉMU STUDIU NA SŠ – ROK 2014

POČET TESTOVÝCH POLOŽEK: 43

MAXIMÁLNÍ POČET BODŮ: 100 (100%)

ČASOVÝ LIMIT PRO ŘEŠENÍ TESTU: 60 minut

POVOLENÉ POMŮCKY ŘEŠITELE: psací potřeby

1

VŠEOBECNÉ POKYNY

TESTOVÝ SEŠIT NEOTVÍREJTE. ŘEŠENÍ TESTU ZAHÁJÍTE AŽ NA VÝSLOVNÝ POKYN ZADAVATELE!

Při řešení testu není povoleno používat jiné než povolené pomůcky. Na lavici budete mít pouze testový sešit, záznamový arch a povolené pomůcky.

Po dobu řešení testu není povoleno mít zapnutý mobilní telefon ani jiné komunikační zařízení. Vypněte je a uložte mimo pracovní desku lavice.

Při řešení testu není povolena komunikace s ostatními řešiteli. Budete-li ve zcela naléhavém případě potřebovat v průběhu testu konzultaci se zadavatelem, zvedněte ruku a vyčkejte jeho příchodu.

Bez souhlasu zadavatele testu neopouštějte v průběhu řešení své místo, a to ani v případě, že jste řešení testu již ukončili. Vyvarujte se chování, které by mohlo rušit ostatní řešitele.

PORUŠENÍ TĚCHTO ZÁSAD MŮŽE MÍT ZA NÁSLEDEK VAŠE VYLOUČENÍ ZE ZKOUŠKY!

PRAVIDLA PRO ZÁPIS ŘEŠENÍ ÚLOH

Test obsahuje uzavřené i otevřené testové úlohy.

Uzavřenou úlohu řešíte tak, že z nabízených řešení volíte jednu správnou odpověď, pokud není v zadání úlohy uvedeno jinak. **Otevřená úloha** žádné varianty odpovědí nenabízí, řešení tvoříte sami.

Řešení zaznamenáváte výhradně do záznamového archu, a to do příslušného záznamového pole.

Poznámky či řešení nanečisto píšete do testového sešitu, nebudou však předmětem hodnocení.

K zápisu řešení používejte modré nebo černé psací pero. Odpovědi píšete a zaznamenáváte pečlivě, čitelně a jednoznačně. Nejednoznačný zápis bude hodnocen jako chybné řešení!

Řešení uzavřené úlohy vyznačte křížkem v záznamovém poli s označením zvolené varianty.

12 A B C D E F

Případnou opravu provedte tak, že původní volbu zabarvíte a novou volbu vyznačíte křížkem.

12 A B C D E F

Řešení otevřené úlohy píšete do záznamového pole označeného číslem příslušné úlohy.

13

Případnou opravu odpovědi provedte přeškrtnutím původní odpovědi a vepsáním nové.

13

DOPORUČENÍ ŘEŠITELŮM TESTU

Než začnete řešit první úlohu, test si prohlédněte. U každé úlohy je vyznačen maximální počet bodů, které můžete za její úspěšné řešení získat.

Úlohy nemusíte řešit jednu po druhé. Odhadněte obtížnost a časovou náročnost jednotlivých úloh a zvolte si, v jakém pořadí budete úlohy řešit. Cílem není vyřešit nejvíc úloh, ale získat nejvíc bodů.

Kontrolujte si čas. Pět minut před vypršením časového limitu vám zadávající tento fakt oznámí. Poslední minuty věnujte kontrole.

PŘEJEME VÁM PŘI ŘEŠENÍ TESTU HODNĚ ÚSPĚCHŮ.

ÚLOHA 1

Která z následujících vět je napsána správně?

- A) Prezident ocenění označil za tragický omyl.
- B) Uzavírku z Telnice na Knínice si vynutili zohýbané větve stromů.
- C) Fotografie osamělého domu uprostřed čínské dálnice obletěly svět.
- D) Nepřetržitý proud informací lynoucích se z nádražního rozhlasu se stane minulostí.

1 bod

ÚLOHA 2

Rozhodněte o každém z následujících větných celků, zda je napsán správně (A), či nikoli (N):

- 2.1 Němečtí umělci, vymysleli systém okapů, který v dešti hraje pro lepší náladu.
- 2.2 Španělský fotbalový svaz si díky přípravnému utkání v Kataru výrazně vylepší rozpočet.
- 2.3 Vítězi Chalupeckého ceny náleží jako odměna 100 000 korun na uspořádání výstavy v Národní galerii v Praze.
- 2.4 Málokdo si dovede představit, že by se ulicemi našich měst proháněla vozidla obložená slunečními panely.

max. 2 body

2

VÝCHOZÍ KOMIKS K ÚLOZE 3



ÚLOHA 3

Který z následujících obrázků je nejvhodnějším zakončením komiksu, a patří tedy do prázdného rámečku?

1 bod



VÝCHOZÍ TEXT K ÚLOHÁM 4–10

Dlouho se tradovalo, že tzv. Petrovy kameny v Jeseníkách byly místem setkávání čarodějnic, snad jedním z nejvýznamnějších ve střední Evropě. Historikové se dnes spíše kloní k teorii, že hlavní základnou sletů čarodějnic, zejména tedy v noci (****), byl vrch Köhlenberg. Asi před rokem tu zprávu přinesla vlastivědná revue Střední Morava. I nám se to zdá pravděpodobnější – již jen z hlediska orientačního. Poté, co byl Köhlenberg, tedy dnešní Uhlířský vrch u Bruntálu, v roce 2004 osvětlen, mohl by nastat návrat k tradicím.

ÚLOHA 4

Které z následujících tvrzení svým obsahem odpovídá výchozímu textu?

- A) Vrch Köhlenberg byl v roce 2004 nasvícen, protože se čarodějnice slétají v noci.
- B) Petrovy kameny se nacházejí v Jeseníkách, došlo ale k jejich posunu na Uhlířský vrch, protože ten je lepším orientačním bodem.
- C) Köhlenberg je německý název Uhlířského vrchu a byl ve střední Evropě uznán jako nejvýznamnější místo setkávání čarodějnic.
- D) Vlastivědná revue Střední Morava přinesla zprávu, že asi před rokem historikové potvrdili, kde přesně se základna sletů čarodějnic nachází.
- E) Žádné z uvedených tvrzení neodpovídá informacím z výchozího textu.

3 body

ÚLOHA 5

Která z následujících možností nejspíše patří na vynechané místo (*****) ve výchozím textu?

- A) z posledního března na prvního dubna
- B) z posledního dubna na prvního května
- C) z posledního července na prvního srpna
- D) z posledního října na prvního listopadu

2 body

3

ÚLOHA 6

V jakém vztahu jsou ve výchozím textu podtržená spojení *místo setkávání* a *základna sletů*?

- A) Spojení mají stejný význam, a jde tedy o synonyma.
- B) Spojení mají opačný význam, a jde tedy o antonyma.
- C) Spojení označují totéž, v textu jsou ale používána nepřesně.
- D) Spojení označují odlišné věci, obě označení se k sobě nijak nevztahují.

2 body

ÚLOHA 7

Která z následujících možností uvádí pouze slovní tvary obsahující koncovku?

- A) byl, vrch, tu, nejvýznamnější
- B) dnes, Bruntálu, dnešní, sletů
- C) kameny, nastat, dlouho, tradicím
- D) teorii, Morava, vlastivědná, rokem

2 body

ÚLOHA 8

Které z následujících slov se ve výchozím textu objevuje v pozici podmětu i přívlastku?

- A) vrch
- B) Morava
- C) čarodějnice
- D) Köhlenberg

2 body

ÚLOHA 9

Kterou z následujících možností lze nahradit sloveso *tradovat* v první větě výchozího textu tak, aby význam věty zůstal plně zachován?

- A) věřit
- B) předpokládat
- C) šířit ústním podáním
- D) uznávat bez ohledu na věrohodnost

2 body

ÚLOHA 10

Vypište z výchozího textu dvouslovné vlastní jméno:

2 body

VÝCHOZÍ TEXT K ÚLOHÁM 11–14

Pozvánka na oslavu mých 15. narozenin

Kdy to vypukne: 15. 6. 2013 ve 14.00

Kde se sejdem: *Café u tety Hany, Žďár nad Sázavou*

S sebou si přines dobrou náladu, obuj si boty, ve kterých zvládneš cestu do kopce i z kopce a těš se!!!

Já se taky těším!



Linda

4

ÚLOHA 11

Který z následujících slohových postupů se ve výchozím textu uplatňuje nejvýrazněji?

- A) popisný
- B) úvahový
- C) vyprávěcí
- D) informační

2 body

ÚLOHA 12

Který z následujících úseků výchozího textu obsahuje obrazné pojmenování?

(Úloha může mít 0 až 5 správných řešení. Do záznamového archu uveďte všechna správná řešení.)

- A) obuj si boty
- B) Kdy to vypukne
- C) Kde se sejdem
- D) Já se taky těším
- E) zvládneš cestu do kopce

2 body

ÚLOHA 13

Ve které z následujících úprav je odstraněna chyba z výchozího textu?

- A) Místo *S sebou* má být *sebou*.
- B) Místo *15. narozenin* má být *15 narozenin*.
- C) Místo *z kopce a těš se* má být *z kopce, a těš se*.
- D) Místo *Žďár nad Sázavou* má být *Žďár Nad Sázavou*.

2 body

ÚLOHA 14

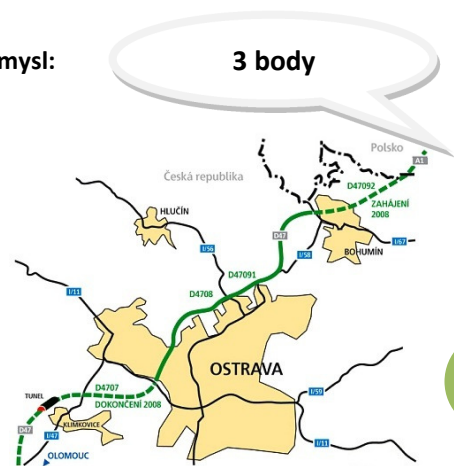
Vypište z výchozího textu přivlastňovací zájmeno:

1 bod

ÚLOHA 15

Uspořádejte následující úseky textu (A–D) tak, aby sestavený text dával smysl:

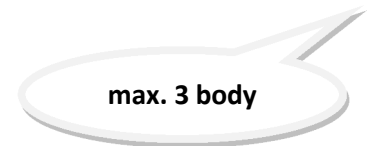
- A) Toto omezení bude podle ŘSD pro řidiče řádně vyznačeno již na české D1. Polská strana předpokládá plné otevření své A1 v létě 2013.
- B) Jenže právě na polské straně hranice se objevil problém: nedostavěný most v úseku Mszana–Swierklany nedaleko česko-polských hranic.
- C) Polské Generální ředitelství silnic a dálnic most dočasně nahradí zhruba desetikilometrovou objížďkou. Ta bude otevřená pouze pro auta do 3,5 tuny.
- D) Šestikilometrový úsek dálnice D1 (dříve nazývané D47) byl dokončen už letos v červnu a podle plánů měl začít okamžitě sloužit fotbalovým fanouškům mířícím na šampionát do Polska.



ÚLOHA 16

Ke každé z následujících otázek novináře (16.1–16.4) přiřadte nejvhodnější odpověď sportovce (A–F):

- 16.1 Jak nejraději trávíte volné dny?
- 16.2 V čem se podle Vás i trenéra ještě můžete zlepšovat?
- 16.3 Už teď máte pěknou řádku trofejí. Máte na ně doma speciální místo?
- 16.4 Máte za sebou velmi náročný program. Dopřejete si chvíli odpočinku?
- A) Nejsem stroj, takže ve všem. V taktice, technice, fyzice, ale i v tréninku psychiky.
- B) Měl jsem potíže s kolenem, ale to je naštěstí už pryč. Takže teď můžu trénovat bez obav a bez bolesti.
- C) Doma mám v pokoji houpací síť. V té odpočívám a poslouchám hudbu a občas i spím. Tu bych si určitě vzal.
- D) Tak o tohle se starají rodiče. Začínalo to první medailí ve vitrině mezi porcelánem, teď už to vypadá na „koutek“ slávy.
- E) Moc jich nemám. Ale když je to možné, jdu si zaplavat nebo si dáme s přáteli partičku karet nebo jen tak lenoším u televize.
- F) Samozřejmě ano, ale dlouho to nevydržím. Teď, když jsem dosáhl takového úspěchu, mám spíš chuť okamžitě pokračovat v trénování.



VÝCHOZÍ TEXT A GRAFY K ÚLOHÁM 17–20

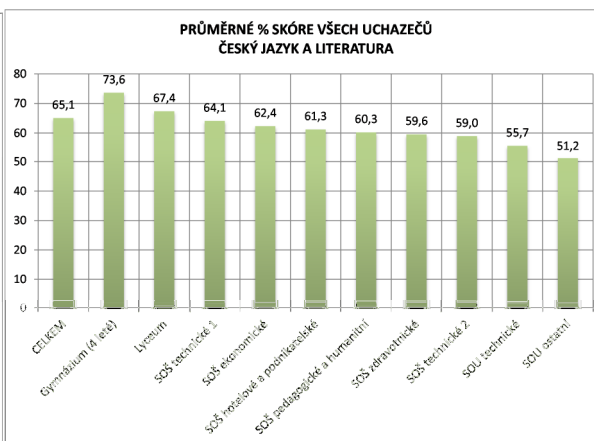
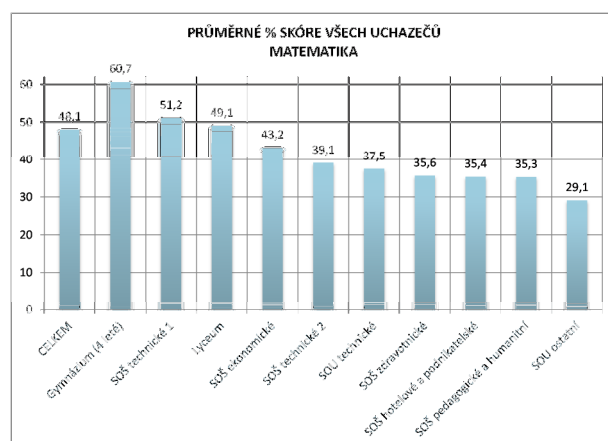
Procenta, trojčlenka a pravopis Achillovou ***** budoucích středoškoláků

Přijímací zkoušky na střední školy se v našem kraji konaly jednotnými testy z češtiny a z matematiky. Ukázalo se, že rozdíly mezi uchazeči jsou výrazně větší v matematice než v češtině. Analytička agentury, která výsledky přijímaček vyhodnocovala, k tomu dodává: „Testy z češtiny byly zaměřeny hodně na porozumění textu a zde se velké rozdíly neobjevily. Pravopisné úlohy však byly pro řadu žáků velkým problémem, možná srovnatelným s matematikou. V matematice se zase kamenem úrazu staly úlohy, s nimiž se při výuce běžně nesetkáte. Jak to tak vypadá, nejméně polovina

žáků se učí matematiku nazpaměť. Látku většinou nepochopí, a neumí ji tudíž aplikovat v praxi. Alarmující je, že se to týká tak základních témat, jako jsou procenta a trojčlenka.“

Výsledky z češtiny jsou tedy dobré a rozdíl mezi budoucím gymnazistou a studentem odborné školy není dramatický. O matematice to neplatí. „Dva z pěti žáků jsou matematicky negramotní, jejich základy pro další studium jsou mizivé,“ dodává analytička. „Je to celorepublikový problém a stále se prohlubuje.“

6



ÚLOHA 17

Které z následujících tvrzení odpovídá údajům z výchozího textu a grafů?

- Testy z českého jazyka a literatury řešilo v rámci přijímacích zkoušek mnohem více žáků než testy z matematiky.
- Při porovnání s průměrnými výsledky všech uchazečů byly v obou předmětech lepší průměrné výsledky pouze těch uchazečů, kteří se hlásili ke studiu na gymnáziích a v lyceích.
- Test z matematiky uspořádal jednotlivé studijní obory za sebou zcela jinak než test z češtiny. Na základě uvedených dvou grafů nelze určit, do kterých oborů se hlásí žáci s nejlepšími výsledky z obou testů.
- Střední odborné školy technické se dělí na dvě skupiny. Obě se ale ve svých výsledcích blíží výsledkům uchazečů o studium na gymnáziu. Střední odborná učiliště technická se naopak na základě obou testů ocitla téměř na konci pomyslného žebříčku.
- Výsledky uchazečů v testu z češtiny nebyly pro přijímací zkoušky směrodatné, test totiž obsahoval příliš mnoho jiných úkolů než úkolů pravopisných. Graf potvrzuje, že vynikající výsledek z češtiny mohl žák získat dokonce jen za to, že umí číst a psát.

4 body

ÚLOHA 18

Která z následujících možností nejspíše patří na vynechané místo (*****) v titulku výchozího textu?

- A) paží
- B) dlaní
- C) patou
- D) hlavou

1 bod

ÚLOHA 19

Která z následujících možností nejlépe vystihuje význam slova *alarmující* ve výchozím textu?

- A) bijící na poplach
- B) vedoucí k zamyšlení
- C) šířící poplašnou zprávu
- D) odporující zdravému rozumu

2 body

7

VÝCHOZÍ DEFINICE K ÚLOZE 20

Univerbizace je vznik jednoslovného pojmenování ze synonymního pojmenování víceslovného. V češtině jsou slova vytvořená univerbizací většinou nespisovná, mohou ale proniknout i do spisovného jazyka.

(Encyklopedický slovník češtiny, upraveno)

ÚLOHA 20

Vypište z výchozího textu příklad dvouslovného pojmenování i jeho jednoslovné obdoby, která z něj vznikla univerbizací:

3 body

VÝCHOZÍ TEXT K ÚLOZE 21

V 2. osobě jedn. čísla bývá vedle tvaru *jsi* někdy také *-s* (*volals, přišlas*); toto *-s* se spojuje i s osobním zájmenem (*tys to napsal* vedle *ty jsi to napsal*), se spojkou *že*, s tázacími příslovci *kde, kdy, kam* ap. (*slyšel jsem, žes přišel; kdes byl?; kams to dal?*). U sloves zvrtných je *-s* pravidlem a připojuje se ke zvrtnému zájmenu (*vrátil ses, přál sis to*).

(B. Havránek, A. Jedlička, Stručná mluvnice česká)

ÚLOHA 21

Která z následujících vět není napsána v souladu s pravidlem uvedeným ve výchozím textu?

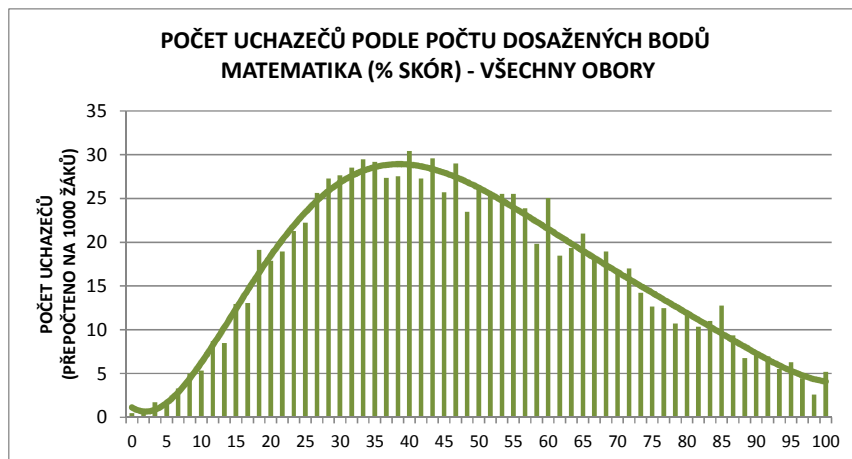
- A) Proč ses nejprve nezeptal?
- B) Mělas to nahlásit hned v pondělí.
- C) Už konečně chápu, jaks to myslel.
- D) Neseš nám ochutnávku, nebos to nechal doma?

3 body

VÝCHOZÍ TEXT, GRAF A TABULKA K ÚLOHÁM 22–23

Níže uvedený graf se nazývá histogram a zobrazuje výsledky žáků v testu z matematiky u přijímacích zkoušek na střední školy. Na jeho vodorovné ose jsou uvedeny počty bodů, které mohl uchazeč získat, tedy 0 až 100. Výška jednotlivých sloupců pak ukazuje, kolik uchazečů získalo ten který počet bodů. Čím vyšší je sloupec, tím více uchazečů příslušný počet bodů získalo. Tento histogram zobrazuje, jak z matematiky dopadli všichni uchazeči bez ohledu na to, do jakého studijního oboru se hlásili. Stejně grafy pak byly zpracovány také zvlášť za každý studijní obor.

Přehled studijních oborů najdete v tabulce. U každého z nich je v druhém sloupci uveden průměrný výsledek z matematiky uchazečů o tento obor. Obory jsou seřazeny podle úspěšnosti uchazečů.



**PRŮMĚRNÝ VÝSLEDEK (V %) DOSAŽENÝ UCHAZEČI
O STUDIUM V TESTU Z MATEMATIKY
(PODLE SKUPIN OBORŮ, NA KTERÉ SE HLÁSÍ)**

SKUPINA OBORŮ	PRŮMĚRNÝ VÝSLEDEK
Gymnázium 4leté	60,7%
SOŠ - technické obory 1	51,2%
Lyceum	49,1%
PRŮMĚR ZA VŠECHNY OBORY	48,1%
SOŠ - ekonomické obory	43,2%
SOŠ - technické obory 2	39,1%
SOU - technické obory	37,5%
SOŠ - zdravotnické obory	35,6%
SOŠ - hotelové a podnikatelské obory	35,4%
SOŠ - pedagogické a humanitní obory	35,3%
SOU - ostatní (netechnické) obory	29,1%

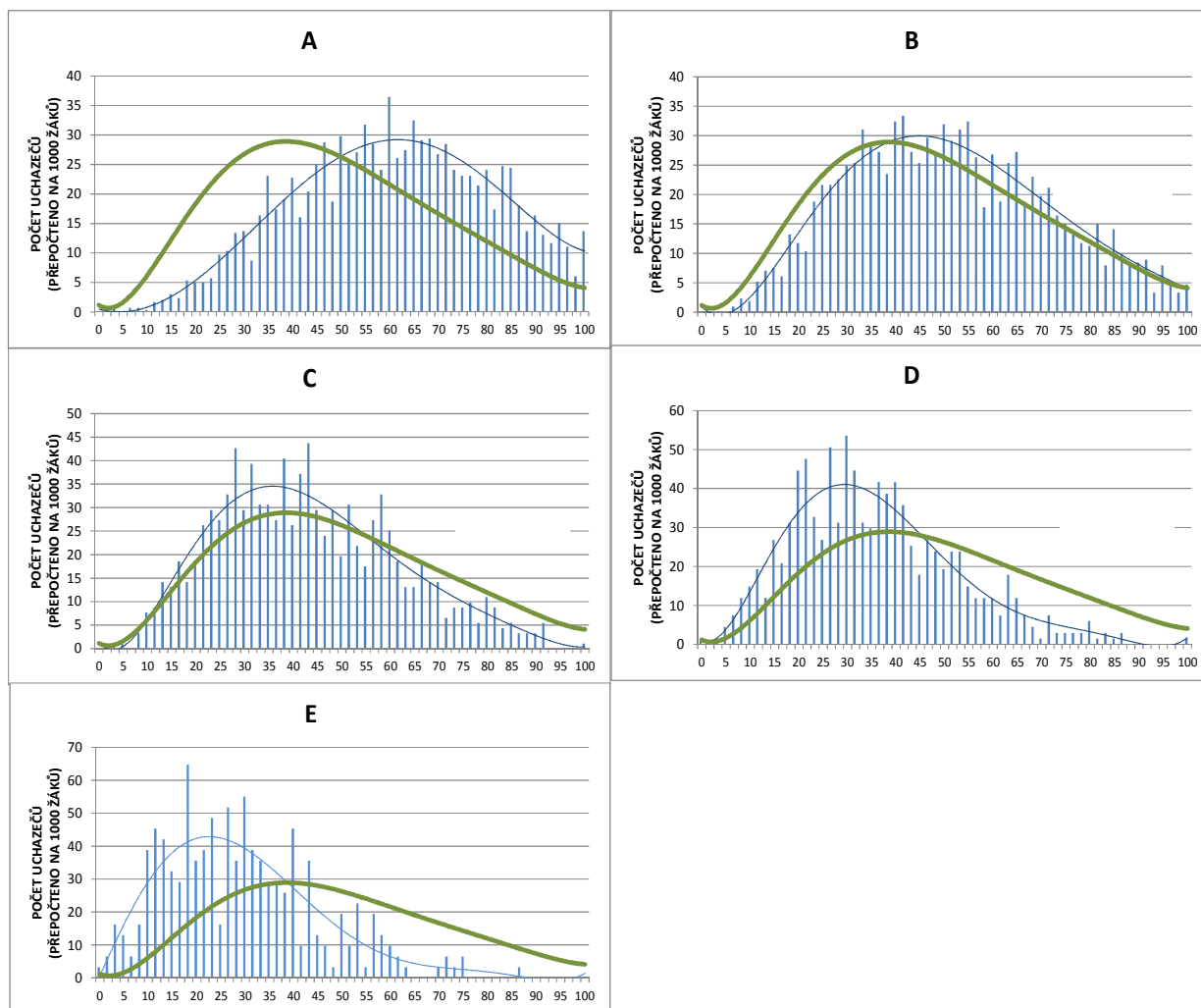
Při řešení **úlohy 22** budete pracovat s pěti histogramy (A–E). Jde o stejný typ grafu, každý z nich ale ukazuje úspěšnost řešení matematického testu pouze za jeden konkrétní obor studia. Tlustá čára v každém z grafů vyjadřuje úspěšnost všech uchazečů, a umožňuje tak porovnat úspěšnost uchazečů o daný obor s úspěšností všech uchazečů, kteří test z matematiky konali.

ÚLOHA 22

Přiřadte na základě informací z výchozího textu, grafu a tabulky ke každému z následujících oborů (22.1–22.4) vždy jeden odpovídající histogram (A–E):

max. 6 bodů

- 22.1 Gymnázium 4leté
- 22.2 SOŠ – ekonomické obory
- 22.3 SOŠ – zdravotnické obory
- 22.4 SOU – ostatní (netechnické obory)



9

2 body

ÚLOHA 23

Která z následujících možností uvádí správný rozbor podtrženého souvětí z výchozího textu?

- A) 1. věta hlavní, 2. věta vedlejší předmětná, 3. věta vedlejší předmětná
- B) 1. věta hlavní, 2. věta vedlejší předmětná, 3. věta vedlejší přívlastková
- C) 1. věta hlavní, 2. věta vedlejší příslovečná způsobová, 3. věta vedlejší předmětná
- D) 1. věta hlavní, 2. věta vedlejší příslovečná způsobová, 3. věta vedlejší přívlastková

ÚLOHA 24**Uspořádejte následující úseky textu (A–F) tak, aby sestavený text dával smysl:**

- A) On dosáhl svého, ale za jak hroznou cenu, že?“
- B) Druhý pár byl ještě mnohem horší. Medvěd popadl svou družku a přes její vůli, surově ji vlekl na západ.
- C) Ona šla na východ, on na západ a neštěstí je tady: manželství se rozpadlo!
- D) Lední medvěd si otřel pot z čela.
„To máš tak, ó Pane! V našem kraji žili tři manželské páry medvědů. Když přišel čas hledat si nové bydlo, všechny naše ženy chtěly jít východním směrem, kdežto my chlapi chtěli na západ. Ten první pár to vyřešil moc hloupě.
- E) „To my,“ zasípěla z posledních sil medvědice, „my jsme se zachovali velmi moudře. My ctíme dohodu a slušnost kompromisu. Oba jsme šli na jih a oba trpíme.“
- F) Lední medvěd a lední medvědice seděli na saharské poušti, měli úpal a tiše hekali. Vtom se jim zjevil sám Pán zvířat. „Nesnesu pohled na vaše utrpení! Jak jste se tady pro všechno na světě octli, drazí medvědi?“

4 body**10***(Daniela Fischerová, Jiskra ve sněhu)***ÚLOHA 25****Přiřadte ke každému z následujících literárních žánrů (25.1–25.3) odpovídajícího autora a dílo (A–D):**

- 25.1 pohádky
25.2 poezie pro děti
25.3 próza s dětským hrdinou
- A) Jan Werich: Fimfárum
B) Ivan Andrejevič Krylov: Bajky
C) Emanuel Frynta: Písničky bez muziky
D) Sue Townsendová: Tajný deník Adriana Molea

max. 3 body**VÝCHOZÍ VĚTA K ÚLOZE 26**

Automobilka Škoda zahájila v ruském závodě společnosti GAZ výrobu modelu Yeti.

ÚLOHA 26**Přepište výchozí větu do pasiva (trpného rodu) tak, aby obsahovala všechny uvedené informace:****3 body**

VÝCHOZÍ TEXT K ÚLOHÁM 27–33

Zbytek dne už bohužel stejnou rychlostí neutíkal. Bulík se tak nemohl dočkat toho Posledního Velkého Práškového Testu, že ve třídě počítal každou vteřinu, zatímco sledoval, jak se ústa paní Strobeové pohybují. Nedával pozor, takže když si najednou všiml, že na něj paní Strobeová míří prstem a že se na něj dívá celá třída, pochopil, že mu pravděpodobně položila nějakou otázku.

„Dva tisíce šest set osmdesát jedna,“ odpověděl Bulík.

Paní Strobeová sraštila čelo: „To měla být jako odpověď na mou otázku?“

„Ne nezbytně. Tolik ale uběhlo vteřin z téhle vyučovací hodiny. To znamená, že právě uběhly další čtyři. To máme dva tisíce šest set osmdesát pět. To jsou jednoduché počty.“

„To jsem pochopila,“ ujala se slova paní Strobeová. „Ale Bulíku...“

„Promiňte, ta odpověď už neplatí. Teď je to už dva tisíce šest set osmdesát devět.“

„Připadá mi, že se snažíš zamluvit, na co jsem se ptala. Slyšel jsi přece, na co jsem se tě ptala, že ano?“

„Samozřejmě,“ ujistil ji Bulík. „Dva tisíce šest set devadesát dva.“

(Jo Nesbø, Doktor Proktor a prdící prášek, upraveno)



11

ÚLOHA 27

Nahradte v podtržené části přímé řeči paní Strobeové jednu vedlejší větu větným členem:

3 body

ÚLOHA 28

Které z následujících tvrzení odpovídá výchozímu textu?

(Úloha může mít 0 až 5 správných řešení. Do záznamového archu uveďte všechna správná řešení.)

- A) Bulík byl v hodině matematiky.
- B) Paní Strobeová dělá při výkladu výrazné legrační grimasy.
- C) Pokud má vyučovací hodina 45 minut, bude každou chvíli zvonit.
- D) Bulík při rozhovoru průběžně aktualizuje svou odpověď paní Strobeové.
- E) Paní Strobeová chce slyšet odpověď na svou otázku, Bulík ale neví, na co se ptala.

3 body

ÚLOHA 29

Které z následujících tvrzení o výchozím textu je pravdivé?

(Úloha může mít 0 až 5 správných řešení. Do záznamového archu uveďte všechna správná řešení.)

- A) V přímé řeči Bulíka se objevují nespisovné tvary slov.
- B) Ve výchozím textu převažují slovesa ve tvaru času minulého.
- C) Poslední přímá řeč výchozího textu je tvořena pouze číslovkami.
- D) Ve výchozím textu se objevují pouze slovesa obsahující předpony.
- E) Uvozovací věty výchozího textu obsahují pouze podstatná jména, přídavná jména, zájmena a slovesa.

3 body

ÚLOHA 30

Kterou z následujících možností lze nahradit spojku *zatímco* z prvního odstavce výchozího textu tak, aby význam textu zůstal stejný?

- A) i když
- B) přičemž
- C) a potom
- D) jenomže

2 body

ÚLOHA 31

Napište název literárního druhu, kterým je výchozí text:

2 body

ÚLOHA 32

Vypište z první podtržené věty výchozího textu základní skladební dvojici:

2 body

ÚLOHA 33

Napište co nejpřesněji, kterým větným členem je slovo *dne* z první věty výchozího textu:

max. 2 body

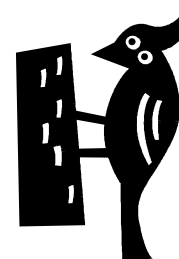
VÝCHOZÍ BÁSEŇ K ÚLOHÁM 34–38

Datel

O datlovi se vypráví,
že je to doktor stromů,
jenomže když mu vytráví,
spěchejte z lesa domů!

Takový datel o hladu
má před očima mžitky
a k tomu špatnou náladu.
To jsou pak v lese bitky!

Těch pilin jen, co naseká!
Kdo má to po něm sbírat?
To je pak v lese paseka
a všude samá díra.



12

(Radek Malý, Poetický slovníček dětem v příkladech)

ÚLOHA 34

Která z následujících možností nejlépe vystihuje celkové vyznění básně?

- A) Jde o vyjádření lítosti z celkové situace, kdy se o datlovi obecně míní, že lesu pomáhá, ale skutečnost je jiná.
- B) Jde o žádost o pomoc v takové situaci, když se v lese objeví hladový datel. Báseň vysvětluje, co vše je potřeba zajistit.
- C) Jde o vážně míněnou obžalobu datla jakožto ptáka, který v lese ruší výletníky a v podstatě ubližuje lesu, protože z něj dělá paseku.
- D) Jde o radu, co dělat, když se člověk v lese setká s hladovým datlem. Současně báseň podává širší a vtipné vysvětlení, co vše se od takové situace odvíjí.

2 body

ÚLOHA 35

Co zachycuje podtržená část výchozí básně?

- A) Důsledek datlova hladu.
- B) Příčinu datlovy špatné nálady.
- C) Výsledek toho, když lidé pospíchají z lesa domů.
- D) Podmínku toho, aby lidé v lese mohli sbírat piliny.

2 body

ÚLOHA 36

Které z následujících tvrzení o výstavbě básně je pravdivé?

- A) Báseň má pravidelný rytmus.
- B) Báseň obsahuje třináct veršů.
- C) Báseň je psaná volným veršem.
- D) Báseň obsahuje rýmy pouze v první sloce.

2 body

ÚLOHA 37

Který z následujících úseků výchozí básně obsahuje metaforu?

- A) O datlovi se vypráví
- B) Takový datel o hladu
- C) že je to doktor stromů
- D) Kdo má to po něm sbírat
- E) jenomže když mu vytráví

2 body

ÚLOHA 38

Napište alespoň dvě slova stejného významu, jaký má slovo *vypráví* ve výchozím textu:

2 body

VÝCHOZÍ TEXT K ÚLOHÁM 39–41

Austrálie byla první země (díky časovému posunu), kde se tablet Google Nexus 10 začal prodávat. Tablet, který Google navrhnul společně s jihokorejským Samsungem, má být přímou konkurencí proti tabletu Apple iPad.



ÚLOHA 39

Vypište z prvního souvětí výchozího textu podstatné jméno, které lze přímo v textu nahradit tvarem téhož slova v sedmém pádu:

3 body

ÚLOHA 40

Která z následujících úprav nejlépe odstraňuje formulační nedostatky druhého souvětí výchozího textu?

- A) Tablet, který navrhnul Google společně s jihokorejským Samsungem, je přímou konkurencí proti tabletu Apple iPad.
- B) Tablet, který Google navrhnul společně s jihokorejským Samsungem, má být přímou konkurencí oproti tabletu Apple iPad.
- C) Tablet, který byl navržen Googlem ve spolupráci s jihokorejským Samsungem, má být přímou konkurencí tabletu Apple iPad.
- D) Tablet, který byl navržen Googlem ve spolupráci s jihokorejským Samsungem, je konkurencí přímo proti tabletu Apple iPad.

2 body

13

ÚLOHA 41

Která z následujících možností zcela jistě nevystihuje význam textu v závorce?

- A) Jde o ujištění.
- B) Jde o doplnění.
- C) Jde o vysvětlení.
- D) Jde o zdůvodnění.

2 body

ÚLOHA 42

Která z následujících vět je napsána správně?

(Úloha může mít 0 až 4 správná řešení. Do záznamového archu uveďte všechna správná řešení.)

- A) Český film Ve stínu se snaží proniknout do povědomí v USA a zvýšit svoje šance na Oscary.
- B) Po jeho zkončení jsou účastníci opět zváni do divadelního klubu, kde mají možnost sdělit si své dojmy.
- C) Nejvýše položenými sjezdovkami, vleky i nádhernou přírodou se může pochlubit Ovčárna pod Pradědem.
- D) Většinu podzimu se snažil využít své popularity vydobité olympijským stříbrem ku prospěchu vodního slalomu.

2 body

ÚLOHA 43

Která z následujících vět je napsána správně?

- A) Teploty se pohybují obvykle mezi třemi a osmi stupni Celsia.
- B) Základní konstrukci obří lyžařské haly v Dánsku tvoří tři oblouky.
- C) Celkem tři nominace může proměnit ve filmové vavříny francouzská komedie Nedotknutelní.
- D) Pomník připomíná víc zahrádku před rychloobčerstvením než významnou Národní kulturní památku.

1 bod

KONEC TESTU.

UJISTĚTE SE, PROSÍM, ZDA JSTE DO ZÁZNAMOVÉHO ARCHU ZAZNAMENAL/-A ŘEŠENÍ VŠECH ÚLOH.

ZDROJE POUŽITÝCH VÝCHOZÍCH TEXTŮ, OBRÁZKŮ, GRAFŮ A TABULEK

VÝCHOZÍ TEXT	ZDROJ
K úloze 3	Autorský text – Matt a Hurry, o.s.
K úlohám 4–10	cestovani.idnes.cz, 1. 12. 2012, upraveno
K úlohám 11–14	Autorský text – Matt a Hurry, o.s.
K úloze 15	Text: ekonomika.idnes.cz, 30. 11. 2012, upraveno; Obrázek: www.estav.cz, 30. 11. 2012
K úlohám 17–20	Autorský text – Matt a Hurry, o.s., grafy - CERMAT 2012
K úloze 20	<i>Encyklopedický slovník češtiny</i> . Praha : NLN, 2002, s. 505.
K úloze 21	HAVRÁNEK, B., JEDLIČKA, A. <i>Stručná mluvnice česká</i> . Praha : Fortuna, 2007, upraveno.
K úlohám 22–23	Autorský text – Matt a Hurry, o.s., tabulka a grafy: CERMAT, 2012
K úloze 24	FISCHEROVÁ, D. <i>Jiskra ve sněhu</i> . Praha : Vyšehrad, 2002, s. 40.
K úlohám 27–33	NESBØ, J. <i>Doktor Proktor a prdící prášek</i> . Brno : Jota, 2012, s. 63–64, upraveno.
K úlohám 34–38	MALÝ, R. <i>Poetický slovníček dětem v příkladech</i> . Praha : MEANDER, 2012, s. 26.
K úlohám 39–41	Text: tabletnet.cz, 2. 12. 2012; Obrázek: cs.wikipedia.org, 2. 12. 2012